

最新個案數目：48個

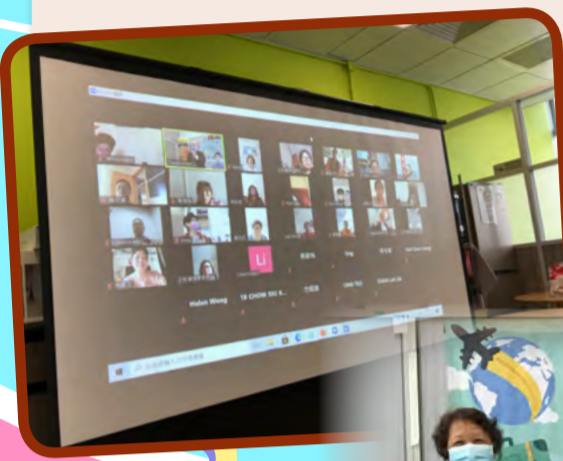
會員人數：260人

如發現身邊有需要的家屬，或者家屬自己在照顧上希望有同路人與你一起渡過，歡迎與我們聯絡！

### 《智愛委員會》

◇於2020年10月22日順利舉行，共有35位會員出席，另外更邀請了基督教懷智服務處總幹事胡定邦先生、副總幹事陳國明先生及督導主任李端怡女士出席會議，一同分享智親至愛及《智愛委員會》過往一年的工作成果。會上亦邀請了兩位《智愛委員會》成員，分享在疫情期間照顧子女的心路歷程，亦有照顧者分組分享的環節，大家一同彼此鼓勵。

◇最後，由《智愛委員會》主席方紹雄先生與照顧者分享《衝破障礙》一曲，勉勵照顧者在困境中同行。



### 知多一點點

◇疫情期間，很多實體活動和小組都取消了，紛紛改為網上進行。此外，為了保障自己和其他人，大家要盡量減少外出和社交接觸，今期《智愛通訊》就教大家學習如何使用Zoom網上視象應用程式，讓大家安坐家中都可以參與不同活動，更可以與朋友在疫情中保持聯繫。



歡迎大家透過以下二維碼觀看教學影片，如有不明白的地方，亦歡迎大家致電中心請職員協助呀！



# 智愛通訊



督印人  
周寶麗  
審閱  
陳詠詩  
編輯成員  
鄧綺彤



16期 | 2021年1月



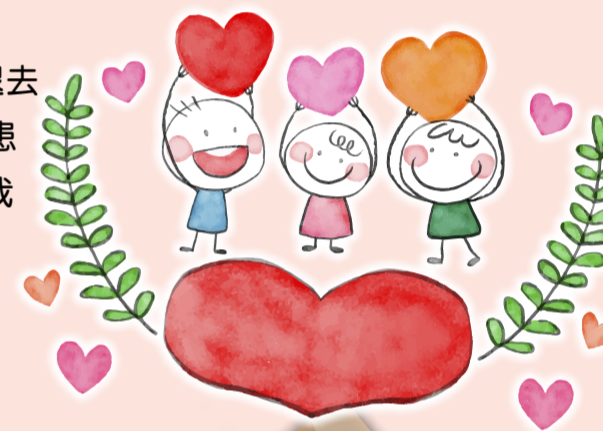
500份

### 經理的話

2020年剛結束，縱然整個世界也籠罩著疫情的氣氛，由初期的口罩和日常用品的短缺、不同的公司裁員、無薪假期、經濟衰落和每天也要困在家中等待的負面氣氛讓人喘不過氣來，我們的盼望是什麼呢？記得沈祖堯醫生有一次的見証分享中說過：「人的盡頭是天父的開始。」生命有許多事情都不是我們能夠百分之百掌握和確定，人的渺小也會讓自己很軟弱，但我們能夠自誇的就是人與人之間的「愛」，還記得智親至愛的聖經金句嗎？「如今常存有信，有望，有愛這三樣，其中最大的是愛。」（哥林多前書13：13）即使在疫情期間，看見一班義工仍然毋懼疫情地為有需要的照顧者購買防疫及日常用品和探訪他們，有不同的捐贈者為照顧者提供物品的資助，我們也繼續定期與照顧者進行視像聚會，縱使不能實體相見，但也可以在網上見見大家，互相打打气，原

來有得見面，這份愛已經洋溢在我們之間！看見一班照顧者由貧乏的資訊科技至現時在視像見面中，完全掌握何時靜音，何時發言，何時投票和分組的功能，這份改變是我們一年前也意想不到的，如今我們在生命中又添了一份技能。

無人能夠確定疫情何時退去的日子，然而，當我們能夠在患難中彼此用愛心關顧和聯繫，我肯定無論在任何境況中，也不能把我們的生命打跨的。請緊記，無論任何時，智親至愛也和你同在！



### 關顧照顧者靈性工作聚會

日期：2021年2月9日、4月13日、6月8日、8月10日、10月12日、12月14日(星期二)  
時間：上午10時30分至中午12時正  
內容：透過詩歌分享、遊戲、信息分享等，與照顧者一同分享和探索生命。  
地點：中國基督教播道會恩福堂 (\*如疫情持續，活動將改以Zoom網上進行)  
對象：智障/有特殊學習需要人士照顧者



### 社工分享

2017年10月18日，正式開始了我第一份的社工工作，於智親至愛服務計劃擔任社工。2020年6月10日，是我正式離職的日子。



懷智家屬代表會及智愛委員會代表照顧者歡送社工Rita，送上心意，答謝她一路以來的同行。

我把我在智親至愛兩年多的相片重新翻出來看，一幕幕的回憶又再次在腦海中播放，如差點因為颱風「山竹」而不能出發的智愛同行遊台灣、與家長一起見證著智親至愛服務計劃變成家長/親屬資源中心的會員大會、虹方723室的開幕典禮、每位職員裝扮成空中服務員的智親至愛五周年典禮、四十周年與照顧者一起跳的k-pop舞蹈，一段段數不清的回憶都在腦海中難以抹去，不知不覺間，原來與照顧者的片段已經有不少，也有幸與不少照顧者一起同行。

當臨別時，不少照顧者向我道謝，但其實應該是我反過來感謝你們，感謝你們的信任、願意讓我與你們一起同行，亦感謝你們讓我在兩年多有不少難忘的回憶，亦讓我看到你們不同的一面，我想大概是一輩子都不會忘記的。

除了照顧者以外，亦有恩福、黃金花、創邦義工，感謝義工中對我的包容及鼓勵。

最後，感謝Polly及Queenie。智親至愛團隊只有三人，人手很有限，很多時要靠我們獨力完成不少事情，但感謝他們的不計較，包容我不少蝦碌及騰雞，讓我學會了不少事情。

話說到此，也愈來愈多的不捨湧在心頭，天下無不散之筵席，未來的服務對象不是照顧者，而是殘疾人士，我會在未來的復康工作中努力加油，期望在未來有機會再見到大家！



感謝Rita過往兩年多在智親至愛的用心服務，與照顧者同行，一同經歷不同的高低起伏！我們也祝福你在新的崗位上繼續帶著愛和信心，與殘疾人士及照顧者同行！

## 關懷殘疾智障 · 促進傷健共融

如今常存的有信、有望、有愛這三樣，其中最大的是愛。  
(哥林多前書13:13)

### 服務對象

★ 智障人士照顧者

### 服務區域

★ 全港

### 申請服務

★ 歡迎透過各服務單位社工轉介，亦可直接致電與服務社工聯絡查詢。

辦公室：新界元朗宏業南街22號虹方2樓01室 (朗屏西鐵站F出口)  
活動中心：新界元朗宏業南街22號虹方7樓23室

### 虹方活動中心地圖



### 服務時間

星期一至五：上午9時至下午5時30分  
星期六：上午9時至中午12時

\*備註：按需要或會於上述服務時間以外提供服務

### 聯絡我們

電話：3525 0167  
手提：9457 7579  
(whatsapp)



智親至愛  
Facebook專頁



智親至愛網頁

### 服務動向

受疫情影響，學校及中心都被迫暫停，很多照顧者需留家照顧子女，身心靈都承受著前所未有的大壓力。有見及此，智親至愛透過基金贊助，邀請不同機構為照顧者開辦網上講座及親子小組，讓照顧者能安在家中學習管教及增進親子關係的技巧，同時能與其他照顧者交流，彼此分擔。

#### 「正向管教」家長工作坊 (4.9.2020、7.9.2020)

◇中心邀請努力試課程訓練中心主講，與照顧者分享疫情期間的管教技巧，又有照顧者分享自身與子女相處、陪伴子女成長的經驗。是次講座共有27位照顧者參加，透過分享及問答環節，大家都踴躍交流，表示工作坊能加深他們對子女的情緒行為問題的了解，亦更有信心處理子女的情況。



#### 「音樂治療」家長講座 (23.9.2020)

◇邀請國際音樂治療中心主講，由註冊音樂治療師與照顧者分享音樂治療可如何改善子女的情緒和表達能力，雖然講座為網上進行，但當中亦有讓照顧者在家體驗音樂治療的環節。講座當天共有21人參與，渡過了一個充滿音樂節拍的上午。



#### 親子遊戲班

(3.10.2020-24.10.2020)

◇邀請了兩行成長發展中心，由註冊輔導心理學家與照顧者分享如何透過在家中與子女以遊戲方式訓練子女，加強與子女溝通及增進親子關係。是次小組共有5對親子參加，一同學習在家中簡單遊戲，與子女玩耍。



#### 「管教與靜觀」家長工作坊

(16.11.2020、23.11.2020)

◇邀請本會的臨床心理學家(部份時間)馮蔓芝女士，與照顧者分享管教與靜觀的關係，透過介紹和練習靜觀(Mindfulness)，讓照顧者能在忙碌的生活中放鬆，並學習先照顧自己的需要，然後才照顧別人。是次工作坊有6位照顧者參與，大家在小組的過程中都有美好的分享，互相打氣！



除了提供專業治療講座及小組，智親至愛亦於2020年5-11月份，繼續為照顧者以網上形式開辦治療性小組及關顧照顧者靈性工作聚會。至於疫情支援方面，疫情期間，雖未能進行家訪，社工亦透過電話聯繫、視像會議Zoom等方式，以保持與照顧者的聯繫，關心他們的需要。另外，亦為有緊急需要的家庭提供支援及轉介服務，亦為照顧者提供防疫物資及申請資助，希望與照顧者一同共渡時艱！

#### 治療性小組及工作坊

「正向之旅」正向心理小組 (17.9.2020-15.10.2020)、  
「快樂方情式」情緒管理小組 (21.10.2020-11.11.2020) &  
「終·生美麗」生命教育小組 (10.11.2020-1.12.2020)

◇智親至愛於9月至11月份期間，分別到育智心中及香港弱智人士家長聯會，以網上及實體形式舉行正向心理及情緒管理小組，與照顧者分享在如何在疫情中保持正面積極的心情，迎接生活中的不同挑戰。



◇另外，亦於11-12月期間，到匡智屯門晨職學校舉辦生命教育小組，與照顧者一同談生論死。過程中雖然有眼淚，但更叫我們學習把握現在，愛要及時。



參加者分享「死亡」帶給他們的聯想及自己與「死亡」的距離。

### 關顧照顧者靈性工作

#### 「智凝至愛」

(11.8.2020)、(20.10.2020)

智親至愛於2020年5-11月期間，舉辦了兩次網上聚會。8月份的主題為「愈難愈愛」，而10月份的主題為「愛相連」。雖然疫情令我們不能實體見面，但在困難裡亦無阻我們彼此相愛，在天父的愛裡互相連結。



透過唱詩歌、簡單小遊戲、牧者分享訊息及分組分享，照顧者和義工都十分投入參與，互相分享近況和代禱。

歡迎所有有興趣的照顧者參與我們每兩個月一次的聚會，一同探索生命，如有興趣參與，歡迎與社工Queenie / Polly聯絡！

### 義工服務

#### 「智愛·幫你買」5.2020

◇智親至愛於今年5月份把握疫情緩和的時間，組織了社區義工(黃金花和恩福義工)及照顧者義工共30人，舉行了「智愛·幫你買」義工探訪活動，為受疫情影響、需要長期在家照顧子女及年老而未能外出的照顧者，協助購買生活及防疫物資，以紓緩照顧者在疫情下的生活壓力。除了協助購買物資，更希望透過上門探訪，為照顧者送上關懷，彼此在「疫」境打氣！



入屋探訪前清潔雙手，確保衛生

◇是次活動共探訪了15個家庭，探訪前後，義工均會用消毒酒精搓手液清潔雙手，並會於探訪期間戴上外科手術口罩，義工和照顧者的配對上亦盡量安排於同區內探訪，減少因乘搭交通工具而增加感染風險，確保整個探訪過程衛生又安心。如照顧者因疫情未能入屋探訪，義工更會將所購買的物資放於屋外交收，希望為照顧者提供物資及心靈上的關心！



除了物資上的支援，更重要是向照顧者表達關心和打氣！

### 派發防疫物資 (3-4.2020)及

#### 「智愛疫同行」家庭支援計劃 (6-9.2020)

◇除了義工探訪，今年年初，得到善心人士及社會福利署捐贈口罩，另亦申請了紅十字會的防疫包，派發予有需要的智障人士家庭，共派發了490個外科手術口罩及200個防疫包。



◇透過基金贊助，智親至愛於6-9月份期間，舉行了「智愛疫同行」家庭支援計劃，為受疫情影響經濟，如失業、開工不足等，於社區居住的殘疾人士家庭提供資助，購買生活糧油、日常用品、防疫物資及用於電子學習的器材等。



◇每個申請家庭需提供家庭背景資料、入息證明、並需列明申請項目及原因等方可申請，然後要通過由《智愛委員會》主席方紹雄先生、財政關月鳳女士及中心經理周寶麗女士組成的評審委員會，再經機構的審核才可批出資助，最後從54個申請家庭選出了34個家庭。

◇有申請家庭表示，隨著第三波疫情爆發，他們的家庭經濟需要變得更急切，有關資助能有效幫助他們以解燃眉之急，亦能在疫情下減輕負擔。



計劃資助有需要家庭購買生活糧油及防疫用品。

評審委員會成員認真的審核每個家庭的需要，期望能切實幫助有需要的家庭。

### 《智愛委員會》

◇《智愛委員會》分別於5月、8月及9月份，透過視像Zoom形式召開了三次會議，分別舉行了三次幹事會議，主要商討照顧者在疫情下情況與支援，並就智親至愛的未來發展、照顧者活動等提供意見。

◇另外，《智愛委員會》亦於2020年10月22日(星期四)，於網上舉行了年度周年大會暨愛委員會會員大會。

